

Observatorio del Empleo

Segundo trimestre del 2009:
Desempleo Real llega a 13,1%
La cifra es equivalente a 952 mil desempleados.

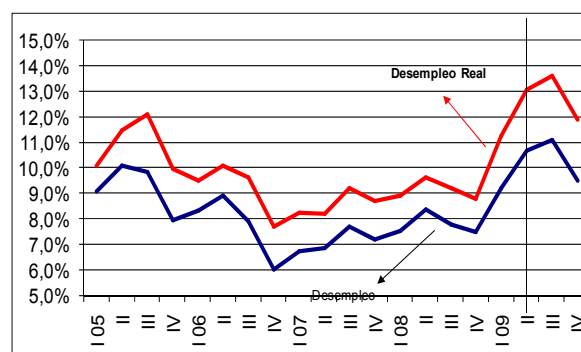
En el trimestre móvil abril-junio de 2009 se reportaron 170,3 miles de personas contratadas por el PEAf, lo que implica un aumento de 87,9% con respecto a los 90,6 miles empleados, en igual período hace un año.

Dado que la mayoría de esos trabajadores no hubiera tenido acceso a un trabajo de no estar presente los PEAf, podríamos asumir que la tasa de desempleo real sería superior a la oficial en el porcentaje que representan los PEAf de la fuerza de trabajo. Al realizar dicho ajuste tendríamos que la **tasa de desocupación real del trimestre abril-junio del 2009 alcanzó a 13,1%, equivalente a 952,7 mil desempleados**, en lugar del 10,7% reportado.

La cifra de 13,1% representa de mejor manera el porcentaje de personas que no logró tener un trabajo verdadero. Tal como se aprecia en el Gráfico N° 1, la diferencia entre la tasa de desocupación oficial y verdadera se ha mantenido en los últimos años, siendo muy probable que se siga ampliando la brecha durante el presente año, debido al mayor

presupuesto asignado a los PEAf.

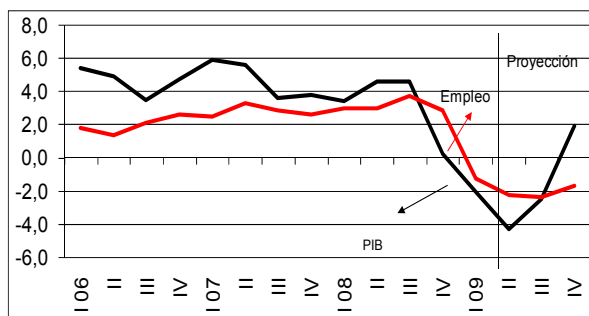
Gráfico N°1
Tasa de desocupación Oficial vs Real



En el Gráfico N° 2 se puede observar la evolución del PIB desde el primer trimestre del 2006 y de la cantidad total de ocupados, depurada de los Programas de Empleo con apoyo fiscal (PEAF). Evidentemente, hay una relación entre el crecimiento de la economía y la creación de empleos, lo que se denomina elasticidad empleo/producto. De esta manera, no debe sorprendernos que si la economía

chilena se contrajo en 4,3%¹ durante el segundo trimestre del 2009, el empleo neto haya caído en 2,3%, descontado el efecto de los PEAFF.

Gráfico N° 2
Relación entre PIB y Empleo
Variación % en 12 meses



La recesión en Chile se traducirá en caídas de PIB en los tres primeros trimestres del 2009, con la consiguiente destrucción de empleos. Dependiendo de la evolución de la fuerza de trabajo, podríamos observar una tasa de desocupación real, que excluye los PEAFF, de 13,6% para el trimestre julio-septiembre, en donde se observará el mayor desempleo con cerca de 994 mil desocupados reales.

Por último, la evolución del empleo por tipo de empresa ha sido disímil y si bien la diferenciación de las empresas se realiza habitualmente por ventas, hemos agrupado tres categorías en base a la encuesta realizada mensualmente por la ACHS, que tiene una cobertura de cerca de 1,6 millones de trabajadores. El primer grupo corresponde a empresas que tienen entre 1 y 50 trabajadores (22% de la ocupación total de la muestra). El segundo grupo es para aquellas que tienen entre 51 y 100 trabajadores (11% de participación) y en último grupo las que tienen 101 trabajadores y más (68% de participación). Esta distribución es diferente a la poblacional, en donde la mayoría de los empleos se genera en pequeñas empresas, pero en ausencia de mejores

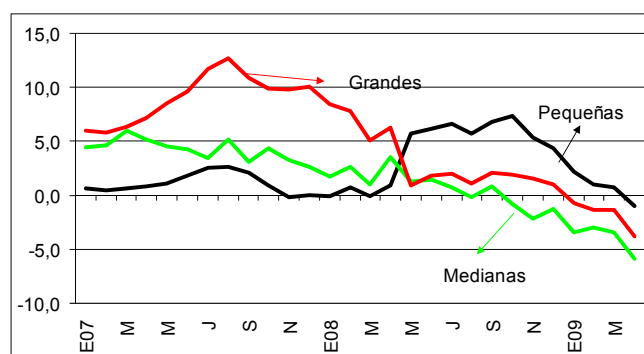
¹ Supone que el Imacec de Junio sufre una caída de 3,8% con respecto a igual mes del año pasado.

estadísticas podemos utilizar la encuesta de ACHS para analizar lo que ha ocurrido con esas tres categorías.

En el Gráfico N° 3 se puede apreciar que en las pequeñas empresas hubo una caída en la cantidad de ocupados, con una variación de -1% en 12 meses. En las empresas medianas sigue la destrucción de empleos con una variación de -5,9% en abril pasado. Por último, en las grandes empresas se observa una caída de 3,8% en la cantidad de ocupados.

De esta manera, lo más relevante de los últimos datos es la brusca caída del empleo en las medianas empresas.

Gráfico N° 3
Cantidad Empleados por tamaño de empresa
Var. % en 12 meses



En conclusión

La destrucción de empleos se agravó en las empresas de entre 50 y 100 trabajadores, lo que evidencia que las medidas adoptadas hasta el momento son insuficientes.

La economía chilena ha iniciado, en el primer trimestre, una nueva recesión y ello se ha traducido en que la tasa de desempleo real se empine a 13,1% en el período abril-junio del presente año, equivalente a 952,7 mil personas.

Esta tasa real seguirá subiendo en los próximos meses y en el período julio septiembre bordeará a un millón de personas.

